



COULEUR GARANCE

Couleur Garance, c'est avant tout l'histoire d'un passionné, dont la passion a pu s'épanouir dans une association entrepreneuriale mais sans doute aussi dans un solide partenariat avec une Commune, laquelle ne s'est pas contentée de fournir locaux et subventions, mais a participé activement à la vie de l'association, y compris en commanditant un audit pour préparer le passage de témoin.

Contexte local

Caractéristiques démographiques, sociales, économiques, culturelles et politiques

Situé au sud du Parc Régional naturel du Luberon, le village de Lauris est construit sur un éperon rocheux. De la route qui longe la Durance, on remarque d'abord la façade du château qui se dresse à l'aplomb de la falaise.

Lauris est situé sur une colline au centre de la commune dont le territoire comprend 2000 hectares, dont 1/4 de garrigue méditerranéenne dans le Luberon, 1/4 en vallée de Durance, 1/4 de vignoble ou de blé et 1/4... de lotissements.

Au sud du village, la vallée de la Durance, qui fut la zone la plus convoitée et la plus cultivée, est aujourd'hui en friche non constructible car inondable.

Au nord, le petit Luberon avec, sur les coteaux, les vignobles.

La population de Lauris, qui compte environ 3106 habitants en 2006, a connu une croissance relativement rapide durant les deux dernières décennies. Le budget de la commune a en conséquence presque doublé en 10 ans. Cette croissance s'est traduite par la construction de nombreux pavillons.

Cette croissance est principalement le fait de l'essor du Luberon et de son attrait pour les retraités et les jeunes familles voulant vivre dans un petit village quoique travaillant dans les villes. Le changement sociologique en vingt ans est tel qu'il a quasiment fait disparaître les agriculteurs.

Jusqu'à aujourd'hui, la viticulture reste la principale activité agricole pratiquée sur le territoire de la commune (vin rouge et blanc A.O.C. Côtes du Luberon).

Lauris a vu ses petits commerces péricliter depuis l'ouverture à Puyvert d'une grande surface. De multiples gîtes font vivre de nombreux Laurisiens.

Une région en plein bouleversement et l'attractivité exceptionnelle de la Provence



Un patrimoine historique et bâti de grande valeur



Éléments déterminants dans la décision de lancer l'initiative

L'utilisation des matières colorantes d'origine naturelle remonte bien au-delà de l'apparition des premières traces d'écriture. En effet, l'homme s'est approprié très tôt les propriétés colorantes d'origine végétale, animale et minérale, employées pour la réalisation de peintures, laques et essentiellement teintures. Jusqu'à la fin du 19^e siècle, la teinture des tissus était réalisée à l'aide de colorants végétaux tels que le bleu indigo extrait du pastel, le rouge extrait des racines de garance et le jaune provenant de la gaude.

L'avènement des colorants synthétiques au 19^e siècle a imposé les mêmes couleurs pour tous grâce à son impact économique. Face à cette perte d'originalité et de matérialité, due aussi au phénomène de la mondialisation, les acteurs du renouveau des couleurs végétales se penchent aujourd'hui sur des chromaticités qui ont une origine déterminée et issue du monde du vivant. Aujourd'hui, le renouveau des couleurs végétales semble être amorcé. La mise en œuvre des ressources chromatiques de notre environnement constitue une alternative réaliste face aux problématiques environnementales. Les couleurs végétales s'inscrivent dans une démarche de développement durable. Ces ressources renouvelables proposent des solutions écologiques afin d'améliorer la qualité de vie de chacun d'entre nous.

L'histoire de Couleur Garance

C'est dans le but de partager et de faire connaître les ressources naturelles dans le domaine des couleurs végétales qu'un groupe de praticiens et de passionnés par la couleur végétale a créé en 1996 l'association Couleur Garance. Le concept de base est la création d'un lieu de rencontre et d'un Centre de Ressource, destinés aux acteurs du renouveau des couleurs végétales.

Cependant, depuis 2001, ce concept s'est largement développé. La réhabilitation de l'ensemble du site du Château de Lauris et de ses jardins donne l'occasion à l'association d'investir un lieu chargé d'histoire et de le revaloriser.

L'agencement du site permet, en effet, la création d'un Jardin Conservatoire de Plantes Tinctoriales qui s'articule entre le site magnifique des terrasses du château et la thématique des plantes à couleurs qui ont fait le riche passé patrimonial de la région Vaucluse.

Ainsi, c'est tout naturellement qu'un Centre de Ressources unique en France est créé, réunissant en un lieu :

- une collection de végétaux,
- une sémiologie,
- un centre de documentation,
- un lieu de formation,
- un espace muséal.

Le Jardin Conservatoire de Plantes Tinctoriales de Lauris reste la réalisation majeure de Couleur Garance autour de laquelle viennent s'articuler les différentes actions menées en France et à l'étranger.

L'outil

Objectifs

Sensibilisation des divers publics à l'existence de ce secteur :

- en valorisant la dimension culturelle et patrimoniale des couleurs végétales,
- en démontrant l'intérêt de la mise en culture des plantes tinctoriales,
- en soulignant l'importance de l'enjeu que constitue, pour la collectivité, la production de couleurs naturelles végétales



Public cible :
professionnels,
passionnés, scolaires



Le Jardin,
centre de l'activité



respectueuses de l'environnement et de développement durable.

Création d'un réseau de compétences :

- soutien aux acteurs de la couleur végétale et aux projets de production et de transformation des plantes tinctoriales,
- diffusion de connaissances dans ce secteur.

Description de la méthodologie

LE JARDIN CONSERVATOIRE DE PLANTES TINCTORIALES

Le jardin, paysage architecturé sur plusieurs siècles, est un espace de sensibilisation aux enjeux des projets de l'association pour la recherche et le développement des couleurs végétales, un espace culturel, pédagogique et touristique. Le Jardin Conservatoire de Plantes Tinctoriales est la réalisation majeure de Couleur Garance autour de laquelle viennent s'articuler les différentes actions menées en France et à l'étranger.

Sur le jardin du Château de Lauris, aménagé en terrasses et orné de bassins et de fontaines datant du XVIII^e siècle, le Jardin Conservatoire de Plantes Tinctoriales présente une collection de plus de 300 végétaux du monde entier. Ce jardin à but pédagogique permet d'évoquer :

- divers thèmes de réflexion, tel que la place des colorants naturels au quotidien,
- les plantes utilisées par les différentes cultures et civilisations du monde,
- des alternatives contemporaines pour la fabrication des couleurs,
- des perspectives de développement durable.

Parmi toutes les plantes utiles à l'homme, le thème des plantes à couleurs permet d'évoquer des savoirs très divers : la couleur naturelle dans l'alimentation, l'aspect médicinal des colorants végétaux, la couleur et la cosmétique, la teinture, l'art du peintre, les encres naturelles, les divers usages de la couleur végétale dans les arts et les métiers. Toutes ces thématiques sont regroupées au sein de ce Jardin à caractère historique, ethnologique et ethnobotanique.

Ce lieu est aussi un Conservatoire au service de tous ceux qui veulent découvrir, expérimenter ou étudier les couleurs du monde végétal. Réserve de potentiel « couleur », la collection de végétaux sert de base de départ pour une remise en culture des plantes tinctoriales, pour la création de produits modernes respectueux de l'environnement.

Le Jardin, observatoire des plantes à couleur, constitue une réserve d'échantillons qui, collectés, permettent d'effectuer des travaux comparatifs avec des plantes d'origine diverses fournies par les partenaires (données concernant les conditions de leur acclimatation et de leur rendement).

L'ACTION ASSOCIATIVE

Couleur Garance propose :

- d'apporter une aide à la professionnalisation,
- de rompre l'isolement, d'établir des passerelles et de susciter des dynamiques de complémentarité entre les acteurs de la couleur végétale dans le but de catalyser l'ensemble de la filière,
- des arguments pour communiquer,
- des renseignements pour les praticiens,
- une information sur l'actualité de la couleur végétale et sur l'évolution des mentalités dans ce secteur,
- la diffusion d'arguments pertinents pour la valorisation des bonnes pratiques de la couleur végétale,
- des études de faisabilité :
 - . Couleur Garance réalise un état des lieux des savoirs disponibles et des ressources actuelles dans le secteur des couleurs végétales : matières premières, semences et façons culturales ;
 - technique de transformation, démarches d'optimisation des



DES STAGES TRÈS PRATIQUES POUR AMATEURS ET PROFESSIONNELS

Fabrication d'encres et de pigments pour artistes

- Découverte du tannin, substance contenue dans une plante sur trois. Le tannin va nous donner toutes les nuances sombres et les encres noir, en association avec un métal : le fer.

- Découverte des colorants contenus dans les plantes : comment les extraire.

- Fabrication d'encres végétales et de couleurs historiques.

- Fabrication d'un échantillon de différentes couleurs d'encres.

- Récapitulatif sur la chimie des colorants.

- Transformation d'un colorant en pigment

- Fabrication de pigments : garance, gaude, polygonum, brou de noix...

- Formulation peinture à base de liants naturels (jaune d'œuf)

- Découverte des différents liants



- procédés d'extraction existants, innovation des procédés pour une compatibilité industrielle,
- formulation : recherche de partenariats avec diverses entreprises et instituts pour la réalisation d'essais pilotes, de caractérisations et d'essais de changements d'échelle,
 - des partenariats :
 - Couleur Garance joue un rôle d'interface pour des actions concrètes. Quelques exemples d'actions menées en 2005 :
Couleur Garance/Filière des colorants naturels : le Forum des couleurs végétales,
Couleur Garance/Filière des colorants naturels/I.F.T.H. : essais de caractérisation des couleurs végétales lors d'essais industriels (analyse des effluents, solidité et résistance des couleurs, coûts énergétiques),
Couleur Garance/Université de Lille/université de Montpellier :
Thèse de doctorat : mise en culture de dix plantes tinctoriales et caractérisation des colorants pour la teinture textile.

La démarche scientifique

LA BASE DE DONNEES

Durant les années 2006 et 2007, une équipe de Couleur Garance sera détachée pour la création d'un outil pluriel pour des publics divers. Accessible à des non spécialistes, une base de données sera le résultat d'une démarche à caractère interdisciplinaire et international, intégrant des savoirs autodidactiques qui répondront aux questions suivantes :

- Quelles sont les plantes tinctoriales ?
- Où et quand les a-t-on utilisées ?
- Comment fabrique-t-on les couleurs végétales ?
- Qui de nos jours s'intéresse à ces couleurs ?

ACTIONS DE SOUTIEN A LA RECHERCHE APPLIQUEE, PARTENARIATS SCIENTIFIQUES ET AGRICOLES EN FRANCE ET HORS DE NOS FRONTIERES

Quelques exemples d'actions de soutien à la recherche appliquée concernant les couleurs végétales en 2004-2005.

Partenariats scientifiques

Lille : partenariat avec le Pôle P.V.A., Laurent Candelier :
Couleur Garance a fourni des graines et des fiches techniques pour la plantation de parcelles concernant quatre plantes tinctoriales à Lille.

Montpellier : partenariat avec le Laboratoire de Botanique et Phytochimie végétale de Montpellier :
dans le cadre d'une thèse de doctorant de 3ème année, un travail de mise en culture de parcelles de dix plantes a été réalisé. Le suivi et le prélèvement d'échantillons à divers stades végétatifs a été effectué ainsi que le séchage et l'expédition, accompagnés par un suivi photographique.

ACTIONS DE SENSIBILISATION, COMMUNICATION et COLLOQUE :

Montpellier : en partenariat avec le Laboratoire de Botanique et Phytochimie végétale de l'Université de Montpellier.

Organisation d'un colloque international D.H.A (les Teintures dans l'Histoire et l'Archéologie)

Lauris : En partenariat avec la Filière des Colorants Naturels (F.C.N.)

Organisation du Forum des couleurs végétales, forum international constitué par des conférences/rencontres faisant le point sur le développement des couleurs végétales aujourd'hui et ceci aux quatre coins du monde.

Partenariats agricoles

Amiens : Couleur Garance a fourni des lots de graines de garance à un groupe d'agriculteurs de la Somme. L'association a prodigué des conseils de mise en culture ainsi qu'un carnet d'adresses.

LA COULEUR VEGETALE CHATEAU DE LAURIS 6, 7 et 8 OCTOBRE 2006

Durant 3 jours, les rencontres internationales de la couleur végétale à Lauris attirent de nombreux intervenants et exposants. Cette année, invité d'honneur, l'Espagne et le monde hispanique.

Vendredi : le forum - traditions, innovation et développement durable des couleurs végétales.

Samedi et dimanche :
marché de la couleur végétale - de nombreux stands présenteront les matières premières, les pigments et colorants issus du monde végétal ainsi que des créations artisanales originales teintées en couleurs naturelles.

Samedi matin :
démonstrations de la plante à la fibre textile, ateliers- conférences : Paola Besana : (Milan) historique et évolution du métier à tisser à la main

Bruno Tessa (Piémont) : le chanvre, le genêt et le filage à la main, démonstrations de transformation de la plante à la fibre textile, filage au rouet
Marie-Noelle Vachet-Granados : le métier Celtibérique, à l'origine des anciennes traditions textiles européennes

Dimanche matin, démonstrations :
extraction de l'indigo à partir des feuilles fraîches de polygonum ;
la cuve de teinture en bleu à partir des feuilles sèches de polygonum ;
la teinture des fibres cellulosiques en rouge d'Andrinople ;
teintures sauvages à partir de plantes de récupération ;
traditions tinctoriales du monde.



Fourniture de graines pour la mise en culture d'1,5 ha.
Réalisation d'études chromatographiques (identification qualitative et quantitative comparative) des pigments développés dans la racine sèche.
Couleur Garance se porte acquéreur d'une partie de la récolte.
Chemillé : Couleur Garance a passé commande auprès d'un agriculteur d'une mise en culture du réséda des teinturiers et de la persicaire à indigo.



LES PARTENARIATS HORS DES FRONTIERES

Maroc

Partenariat pour la valorisation des couleurs traditionnelles pour le tapis de style et pour l'habillement écologique.
Fourniture de graines et conseils de culture.
Plantation d'une parcelle de garance des teinturiers.
Couleur Garance se porte acquéreur d'une partie de la récolte.

Mali

Partenariat avec le Conservatoire des Techniques de Teintures Traditionnelles du Mandé.
Formation à la fabrication de l'indigo naturel.
Étude de terrain pour une mise en culture de l'indigotier et des ligneux tinctoriaux.
Publication conjointe d'un article technique dans une base de données scientifiques à caractère international.
Diffusion d'articles textiles teints en « Bogolan ».



Pilotage de l'outil

Faute de responsable du personnel, Michel Garcia a été le référent bénévole sur place et c'est lui qui porte et assure la survie de l'opération en particulier grâce au travail énorme de montage des dossiers de subventions.

Couleur Garance c'est aussi une équipe de 5 salariés, pour

- la gestion et le développement du projet,
- l'organisation des rencontres,
- l'accueil sur le site,
- la boutique et la vente par correspondance.

Les Adhérents de Couleur Garance

L'association Couleur Garance est actuellement constituée de près de 350 membres adhérents. Ces amateurs et professionnels de la couleur végétale sont répartis dans toutes les régions de France ainsi que dans une quinzaine de pays à travers le monde.

Les informations très précieuses recueillies auprès des adhérents constituent un état des lieux de l'opinion établie sur les couleurs végétales, de la demande, en termes de formation, d'enseignement et déterminent les thèmes et le corps du sujet de nos publications

Partenaires

L'implantation de l'association Couleur Garance à Lauris fait l'objet d'un partenariat entre la Municipalité de Lauris et le Parc du Lubéron, avec le soutien de la Communauté européenne, de l'Etat, de la Région PACA, du Département du Vaucluse.

LES OBJECTIFS ET LES RESULTATS ATTENDUS POUR L'ENSEMBLE DES PARTENNAIRES :

Un fonctionnement équilibré, en conformité avec les enjeux d'un territoire.

Un partenariat solide et prévoyant mais exigeant



Pour Couleur Garance

↳ Il s'agit de créer un centre rayonnant reconnu comme tel et répondant à un besoin identifié, et de fonctionner en synergie et avec le soutien des partenaires bénéficiaires du projet.

Pour le Parc Naturel Régional du Luberon (et Réserve mondiale de biosphère)

↳ Le projet de jardin Conservatoire s'inscrit dans une démarche de développement durable.

Pour la commune

↳ Il s'agit de travailler à la bonne complémentarité des projets de valorisation du site : le Jardin Conservatoire, projet de pôle des Arts visuels au Château, projet de jardin public, d'espace de plein air pour les spectacles, pour la mise en valeur et le développement du village.

En 2006, pour la municipalité c'est l'achèvement des travaux structurels (renforcement des arcades, rénovation de la maison Aubert et création d'un espace muséal et d'accueil). Les nouveaux locaux qui seront mis à la disposition de l'association constitueront un atout majeur pour le développement du projet de Couleur Garance et son autofinancement à moyen terme.

Le Département de Vaucluse

↳ a témoigné son intérêt et apporte son soutien au titre de l'action environnementale, culturelle et pédagogique de l'association.

La Région Provence-Alpes Côte d'Azur

↳ est également sensible aux enjeux culturels et de développement définis par le projet. Le Conseil Régional soutient également le principal rendez-vous annuel : Les Rencontres Internationales de la Couleur Végétale, et apporte une aide importante dans le cadre du projet Leader+ de développement du Centre de Ressources de la couleur végétale.

L'Etat

↳ soutient le projet dans le cadre de l'aménagement du territoire FNADT, titres IV et VI, plan Etat-Région), et apporte une aide pour les investissements et les équipements du Centre de Ressources de la couleur végétale.

L'Union européenne

↳ appuie le projet pour le développement en milieu rural à travers le dispositif Leader+ : aide à la professionnalisation de l'équipe de salariés de Couleur Garance et la création d'une base de données concernant les plantes tinctoriales et les couleurs végétales, à la mise en place d'un éco-site pilote au Jardin Conservatoire et d'une mini-fabrique de colorants végétaux en BIO fonctionnant à l'énergie solaire.

Éléments financiers

Bien évidemment, l'investissement majeur a été et reste la rénovation du Château entreprise et encore loin d'être terminée. Certes, l'Association n'en est qu'un usager parmi d'autre, mais on peut penser que ce cadre magnifique a pu contribuer à son développement. Mais les dispositifs d'aide à l'emploi ont été aussi précieux.

Quoiqu'il en soit, 2006 a vu l'autofinancement passer à 66 % pour un budget de 175 000 €, ce qui montre que le processus de professionnalisation est bien engagé (vente en boutique, stages, visites et animations, ventes de produits, documentation, marchés, location des expositions).

L'investissement en cours (Centre de Ressources, Musée, salle d'expositions, boutique, bibliothèque, aménagements des bureaux... est porté par l'association pour 60 000 € dont 29 000 € UE, 12 000 €

Constitution d'un réseau au-delà des frontières



Région, 6 000 € Département et 12 000 € autofinancement.

Résultats et impacts

Résultats

En 2005, 59 nouveaux adhérents ont rejoint l'association. En fin d'année, l'association compte 300 membres (dont 8 membres honoraires).

Pas moins de 60 bénévoles ont participé au grand succès du Forum d'octobre.

Couleur Garance édite un bulletin de liaison et des Cahiers Thématiques.

Les 2 expositions en 10 panneaux ont été présentées en différents lieux.

Au printemps, 6 « journées jardin » ont permis aux bénévoles de participer à la mise en place du Jardin 2005 : semis, plantations, entretien dans la convivialité chère à tous.

Durant les 6 mois d'ouverture au public, l'association a accueilli 2572 visiteurs, dont 970 le jour du forum, 30 visites de groupes ont été assurées, pour des publics assez divers : écoles, lycées, groupes d'animateurs, associations culturelles, handicapés mentaux, officiels institutionnels, ingénieurs, botanistes, apiculteurs, etc.

Un accueil spécial au Jardin a attiré un nombreux public pour les journées Nationales des Jardins, les journées du Patrimoine, pour la Fête de la Science et pour les rencontres de la Couleur Végétale..

3 « jeudi-jardin » ont été organisés: soirées estivales pour faire découvrir le jardin au public local et professionnels du Tourisme.

Les animations et stages

10 journées de stages ont été organisées pour la découverte des pratiques de la couleur végétale. Pour les enfants, l'association a proposé 3 animations au jardin l'été dernier. En juin, Michel Garcia a animé une formation de 3 journées pour des animateurs, au bénéfice de l'association : les personnes bénéficiaires se sont engagées à fournir 2 prestations d'animation au Jardin.

L'accueil des stagiaires :

Comme chaque année, l'association accueille des stagiaires de formations et d'horizons différents.

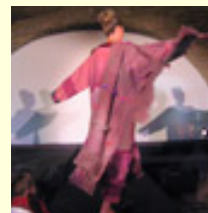
La Boutique du Jardin a très bien tourné de juin à septembre, assurant l'accueil des visiteurs et les ventes de produits, source importante de notre auto-financement.

Le 10 avril a eu lieu la désormais traditionnelle exposition botanique dans le cadre de la Foire aux fleurs de Lauris, avec l'exposition de Michel Garcia « Qu'est-ce que la Botanique ? » et la présentation d'un auteur.

Le 15 mai : la Journée Portes ouvertes du Jardin et de l'Association, avec la participation des artistes adhérents.

Les 7, 8 et 9 octobre : Les rencontres de la Couleur Végétale. Pour cette 3ème édition, le succès ne s'est pas démenti : Le Colloque professionnel avec ses conférences scientifiques de haut niveau, l'exposition d'artistes à l'Espace Anne et Robert Bloch, les conférences passionnantes des invités d'honneur, Rashmi Bharti et Ignatio Javer del Rio, le Défilé-spectacle en couleurs végétales (3 séances pour 300 spectateurs), la table ronde « Couleur Garance, centre de ressources », les animations enfants et les visites au Jardin.

**Une activité soutenue,
diversifiée et
complémentaire**



Le Marché des Couleurs végétales avec ses 40 exposants (soit 10 de plus que l'année précédente) devient, d'année en année un lieu de rencontres de plus en plus international, avec cette année, des représentants de plus de 10 pays. Avec la mobilisation de 60 bénévoles, il a accueilli près de 3000 visiteurs.

Couleur Garance a participé à diverses manifestations culturelles, salons et marché sur le thème des plantes, de la bio et du patrimoine textile (9 dates dans l'année).

Impacts qualitatifs

C'est à ce stade le point très fort de la réussite de Couleur Garance : sa capacité à impliquer des acteurs et des partenaires très différents dans un projet commun, faisant ainsi la démonstration que le milieu associatif n'est pas obligatoirement celui d'amateurs ou de rêveurs.

Éléments d'innovation

On peut citer :

- une approche intégrée pour faire ressurgir des savoir-faire oubliés,
- un projet de développement conçu dans le temps,
- la rare rencontre de passionnés et d'élus locaux, suffisamment conscients des enjeux pour fixer à l'avance des règles du jeu pour les étapes du développement de l'action (professionnalisation, développement des échanges et de l'activité commerciale). C'est un vrai partenariat qui s'est mis en place pour faire vivre l'association et faire revivre le patrimoine communal.

Conditions de transférabilité relatives au territoire d'accueil

Conditions d'ordre social, économique, démographique et culturel

Il n'y a apparemment pas de conditions spécifiques de transférabilité. Mais, à y regarder de plus près, il aura fallu une énergie peu commune, un investissement personnel sans compter et une vision à long terme. Toutefois, la thématique spécifique des couleurs végétales est ici fortement liée à la tradition et au territoire (plantes tinctoriales de Provence, ocres du Lubéron..) ce qui rend assez peu vraisemblable une possibilité de reproduction "à l'identique". Le transfert envisagé se limite donc à la partie conceptuelle et organisationnelle dans des conditions similaires, voire à l'établissement d'un partenariat au sein du réseau existant.

Conditions d'ordre politique et législatif

L'appréciation est similaire : la commune s'est entièrement investie et a su mobiliser dans la durée les partenariats nécessaires. Non seulement il s'est créé une synergie entre les projets de l'Association et ceux de la Mairie autour de la rénovation et de l'utilisation des locaux du Château, mais la Municipalité a vu loin en définissant dès le départ les modalités du devenir de l'Association (cf. ci-après).

Conditions techniques (capacité de la structure de pilotage et du partenariat)

Rien de particulier ne s'impose en matière de technique : c'est affaire de mobilisation de moyens et de compétences internes et externes.

***L'innovation, c'est la
prévoyance démontrée
dans le partenariat***



Modalités du transfert

Modalités organisationnelles

La transférabilité du projet suppose une volonté et une capacité de mise en œuvre du projet qui passe par une parfaite clarté des objectifs à moyen terme et une appréciation correcte des capacités matérielles et humaines locales.

Coût du transfert (assistance technique à la création, mise en place de l'outil)

Durée de l'intervention : 12 mois

Phase préalable :

Visite de terrain (2 jours x 500 euros)	1 000 €
Diagnostic sur place (3 jours x 500 euros) analyse des potentialités du territoire d'accueil et de la faisabilité en identifiant : - les partenaires locaux, - les sources de financements possibles, - la structure porteuse.	1 500 €

Mise en œuvre :

Appui méthodologique pour la mobilisation des partenaires locaux (6 jours x 500 euros)	3 000 €
Appui méthodologique pour l'élaboration d'un plan d'action (3 jours x 500 euros)	1 500 €
Assistance/suivi (1 jour/mois x 500 euros x 9 mois)	4 500 €

TOTAL hors frais de déplacements

11 500€

REPÈRES UTILES POUR LE TRANSFERT

Type d'outil	<i>Valorisation du Patrimoine</i>
Titre du projet	COULEUR GARANCE
Territoire	Commune de Lauris, Parc du Luberon et au-delà
Organisation	Association Couleur Garance
Adresse	Association Couleur Garance Le Château 84360 Lauris – France
Contact	Isabelle Bitang Présidente Tel : +33 (0)4 90 08 40 48 Fax : +33 (0)4 90 08 40 48 contact@couleurgarance.com

Lien utile

<http://www.couleurgarance.com/>

Le Cœur de la Bonne Pratique de Couleur Garance

Couleur Garance c'est la rencontre d'une passion – celle de Michel Garcia - et d'une collectivité locale –la Municipalité de Lauris. En effet, si le premier a insufflé dans le projet son savoir et sa capacité à fédérer les énergies, la commune a su consolider cette énergie en lui donnant des moyens à la mesure de l'ambition –le magnifique château de Lauris et son jardin – mais peut être plus important encore, en exerçant sur l'Association une tutelle amicale mais soucieuse de préserver les intérêts des deux parties: cette démonstration est parfaite au travers de l'audit que la commune a fait réaliser dans la perspective de pérenniser le fonctionnement humain, intellectuel, institutionnel et matériel de Couleur Garance. Un parfait exemple, en somme, du partage de responsabilité entre le privé et le public.



RECAPITULATIF			
<p>L'expert s'efforce de motiver son appréciation, sous forme de libres commentaires, en s'inspirant des points clés exposés en tête de chaque critère étudié. Il procède ensuite à une notation de chaque critère « à dire d'expert » notée sur 4 (1 faible, 4 excellent). Chaque critère est ensuite pondéré par un coefficient variant de 10 à 30 pour donner une note pondérée. La moyenne des notes pondérées permet de calculer une note globale</p>			
Critères	Appréciation (sur 4)	Coefficient	Notation pondérée
<p>1 / DIAGNOSTIC DE L'EFFICIENCE</p> <p>Efficiencce: c'est la comparaison entre les moyens mis à la disposition du projet pour réaliser ses activités et les résultats obtenus. Elle est appréciée en essayant de savoir si les résultats ont été ou seront réalisés ou non, étant donné la qualité, la quantité et la programmation des intrants.</p> <p>Libres commentaires de l'expert Couleur Garance est une opération réussie. Elle a été construite sur un projet à long terme avec l'objectif de se suffire elle même à son fonctionnement et, pour cela, a su être crédible pour mobiliser le soutien sans faille de ses partenaires, au premier rang desquels la Mairie de Lauris.</p>			
Notations de l'efficience	4	10	40
Critères	Appréciation (sur 4)	Coefficient	Notation pondérée
<p>2/ DIAGNOSTIC DE L'EFFICACITÉ</p> <p>Efficacité: C'est la comparaison entre les objectifs et les résultats fixés au départ et ceux atteints au moment de l'évaluation</p> <p>Libres commentaires de l'expert Les résultats obtenus sont en tous points conformes aux objectifs</p>			
Notation de l'efficacité	4	10	40
Critères	Appréciation (sur 4)	Coefficient	Notation pondérée
<p>3/ DIAGNOSTIC DE L'IMPACT</p> <p>L'impact est l'appréciation de tous les effets du projet sur son environnement, attendus et inattendus.</p> <p>Libres commentaires de l'expert L'impact est remarquable : on est passé de techniques oubliées à la constitution d'un réseau international.</p>			
Notation de l'impact	4	15	60
Critères	Appréciation (sur 4)	Coefficient	Notation pondérée
<p>4/ DIAGNOSTIC DE LA PERTINENCE</p> <p>La pertinence est vérifiée en déterminant si le but du projet et son objectif général sont ou ne sont pas conformes aux politiques de développement du territoire et s'ils répondent aux besoins des bénéficiaires. Le souci de savoir s'ils continueront d'y correspondre à l'avenir est une préoccupation clé.</p> <p>Libres commentaires de l'expert Les résultats sous-jacents sont tout à fait cohérents : tradition, patrimoine, savoir-faire, environnement, développement économique, Couleur Garance joue sur tous les tableaux.</p>			
Notation de la pertinence	4	15	60



Critères	Appréciation (sur 4)	Coefficient	Notation pondérée
<p>5/ DIAGNOSTIC DE LA DURABILITÉ</p> <p>La durabilité est vérifiée en essayant de savoir si les avantages du projet demeureront lorsque le projet sera terminé, en portant une attention particulière sur l'autosuffisance du projet : quelles sont les chances que les effets induits par le projet continuent à se produire après la fin du projet ?</p> <p>Libres commentaires de l'expert L'étape actuelle de professionnalisation est difficile à franchir, d'autant qu'elle se conjugue à la rénovation du Château par la municipalité. On peut néanmoins penser que la réflexion et l'anticipation à l'œuvre au cœur du projet depuis le début permettront de faire en sorte que le nouveau costume ne soit pas trop grand...</p>			
Notation de la durabilité	3	20	60
Critères	Appréciation (sur 4)	Coefficient	Notation pondérée
<p>6 / DIAGNOSTIC DE LA TRANSFÉRABILITÉ</p> <p>La transférabilité est la possibilité que l'action soit reprise par d'autres acteurs dans d'autres situations</p> <p>Libres commentaires de l'expert L'opération paraît de prime abord parfaitement transférable, sans conditions particulières. Encore faut-il pour cela que se forme le subtil équilibre de passion et de volonté qui caractérise Couleur Garance.</p>			
Notation de la transférabilité	3	30	90

Critère	Notation sur 4	Coefficient	Notation pondérée
Effizienz	4	10	40
Efficacité	4	10	40
Impact	4	15	60
Pertinence	4	15	60
Durabilité	3	20	60
Transférabilité	3	30	90
Notation globale : 350 / 400 = 17,5 / 20			

